



Pauline Maringe & Géraldine Martres  
Commissaires-priseurs

VENDREDI 02 JUILLET 2021  
à 14h30



VENTE AUX ENCHÈRES

Adresse de la vente :  
23, rue Ozenne  
31000 Toulouse

Expositions publiques :  
Du mardi 22 juin au jeudi 1er juillet sur rendez-vous à l'étude  
Frais de vente : 25,80% TTC

Vente retransmise sur <https://www.drouotlive.com>

Pour tout renseignement :  
Tél. : 06 62 40 95 34/ 06 45 45 70 64  
[contact@artpaugee.com](mailto:contact@artpaugee.com)

Catalogue visible sur [www.artpaugee.com](http://www.artpaugee.com) ou [www.drouot.com](http://www.drouot.com)

Toutes les expéditions que ce soit par la Poste, par services de messagerie, ou par transporteur ainsi que tous les emballages sont réalisés par un prestataire spécialisé. La maison de ventes n'effectue aucun envoi. Toutes les demandes d'expédition ou de livraison doivent être adressées à :

**Mail Boxes ETC**  
Bât A  
23, avenue Jean Rieux  
31500 Toulouse  
Tél. : 05 34 66 85 37 - [mbe2603@mbefrance.fr](mailto:mbe2603@mbefrance.fr)



1  
D'après DURER  
Chevalier  
Héliogravure par Armand Du-  
rand Paris.  
20,5 x 13,5 cm  
On y joint :  
Hippogriffe  
Gravure en noir, monogram-  
mée MDS au centre.  
13 x 13,5 cm  
20/30



2  
D'après LESESTRE  
Animaux  
Buffon du Jeune âge - His-  
toire naturelle  
Amédée Bedelet éditeur.  
Ensemble de huit planch-  
es gravées, rehaussées de  
couleurs.  
20 x 12,5 cm  
20/30



3  
PIRINGER  
La Nuit et le Midi  
Paire de gravures en noir.  
(Tâches).  
53,5 x 67,5 cm  
30/40



4  
École FRANÇAISE du XIXe  
siècle  
Portrait de femme  
Gravure rehaussée à la  
craie blanche.  
Contresignée et datée en  
bas à gauche.  
32,5 x 25 cm  
10/15



5  
Pierre Gustave TAVERNE,  
d'après Benjamin CONSTANT  
Intérieur de Harem  
Grande eau-forte.  
Signée bas droite - Société  
méridionale de gravure.  
44,5 x 62,5 cm  
(Tâches).  
30/40



6  
D'après COROT  
Paysages  
Ensemble de trois gravures  
en couleur.  
44,5 x 64 cm - 44 x 58,5  
cm - 44,5 x 64 cm  
On y joint :  
D'après HIRNE  
Paysage  
Gravure en couleur.  
Contresignée en bas à droi-  
te. 45 x 56 cm  
20/30



7  
J.F. HERRING (D'après)  
The Mail change  
Gravure en couleurs.  
(Piqûres et légères  
déchirures sur les marges).  
63,5 x 90,5 cm  
20/30



8  
William et Henry BARRAUD,  
gravée par William GILLEE  
The Meet at Badminton  
Gravure en couleur.  
59,5 x 88 cm  
(Tâches).  
50/60



9  
ANSON A. MARTIN, gravée par  
W. H. SIMMONS  
The Bedale Hunt  
Gravure anglaise en couleur.  
59,5 x 88 cm  
(Tâches).  
50/60



10  
Louis ICART (1888-1950)  
Jeune femme aux camélias  
Gravure de forme ovale  
figurant une élégante aux  
lévriers et aux camélias.  
Signée en bas à droite  
«Louis Icart» et cachet sec  
/ ep. art. en bas à gauche.  
43,5 x 53 cm (à vue)  
100/150



11  
Louis ICART (1888-1950)  
Les Joueuses de cartes  
Gravure.  
Signée en bas à droite.  
Épreuve d'artiste en bas à  
gauche.  
41 x 50 cm (à vue)  
80/120



12  
Paul BERTHON (1872-1909)  
La harpe (1899)  
Lithographie en couleurs  
sur vélin. Imprimerie  
Chaix.  
49 x 63,5 cm  
(Épreuve insolée, entoilée.  
Déchirures. Bonnes marges).  
100/150





13  
C. VALETTE (XIXe siècle)  
Portrait de militaire  
Fusain et rehauts de craie  
blanche.  
Signé en bas à droite.  
28 x 22 cm  
30/40



14  
RIXENS (XXe siècle)  
Portrait d'homme  
Crayon noir et craies de  
couleur.  
Signé en bas à droite.  
23,5 x 15 cm  
15/20



15  
Ernest DE GORSSE  
Personnages  
Deux dessins caricaturaux  
Crayon noir et craies de  
couleur.  
L'un daté 1875 en bas à  
gauche.  
31 x 21 cm et 20 x 16 cm  
20/30



16  
École FRANÇAISE du XIXe  
siècle  
Paysage  
Crayon noir et rehauts.  
(Piqûres).  
28,5 x 45,5 cm  
20/30



17  
E. SATGE  
Saint Just  
Lavis d'encre et crayon  
noir.  
Signé en bas à gauche et  
titré.  
31 x 47 cm  
15/20



18  
Edmond de BORCHARD  
(1848-1922)  
Paysage  
Pastel sur toile.  
Signé en bas à gauche.  
55 x 38 cm  
150/180



19  
École FRANÇAISE  
du XXe siècle  
Vue de Bayonne  
Crayon noir et rehauts de  
blanc. Signé en bas à droi-  
te et titré au centre.  
27 x 39,5 cm  
20/30



20  
E. SATGE  
Paysage  
Aquarelle.  
Signé en bas à droite.  
15,5 x 24 cm  
15/20



21  
Dans le goût de  
Lucas CRANACH  
Deux jeunes amants  
Panneau parqueté.  
54 x 36 cm  
(Fentes au panneau).  
1500/2000



22  
École FRANÇAISE  
du XVIIIe siècle  
Franciscain en prière  
Toile.  
79 x 58,5 cm (à vue)  
300/400



23  
École FRANÇAISE du XVIIIe  
siècle, d'après l'œuvre de  
Jean RESTOUT (1692-1768)  
L'Extase de Saint Bruno  
Toile.

69 x 97 cm  
500/600



24  
École FRANÇAISE du XIXe  
siècle, d'après l'école  
Espagnole de la fin du XVIe  
et du début du XVIIe siècle  
Le Christ à la couronne  
d'épines  
Toile.

61 x 49 cm  
(Accidents. Mauvais état).  
80/120



25  
École VÉNITIENNE vers 1700,  
entourage d'Andrea CELESTI  
Portement de croix  
Huile sur toile.  
50 x 40 cm  
800/1200



26  
École BOLONAISE vers 1700  
Vénus et l'Amour  
Toile.  
82 x 73 cm  
(Manques et soulèvements).  
600/800

27

Josef Frans NOLLEKENS (Anvers 1702 - Londres 1748)

Joyeuse compagnie devant une auberge - Les joueurs de  
cartes à l'entrée d'un village - Fête villageoise - La  
marchande de fruits et de légumes.

Quatre toiles.

78 x 97 cm

Joyeuse compagnie devant une auberge est signé en bas au  
centre : «J.NOLLEKENS.F.»

Les joueurs de cartes à l'entrée d'un village est signé  
en bas vers la droite : «J.NOLLEKENS.F.»

12000/15000







28  
École FRANÇAISE de la fin  
du XVIIIe siècle  
Couple de bergers musiciens  
Toile.  
(Accidents).  
54 x 85,5 cm  
300/400



29  
École FRANÇAISE du XVIIIe  
siècle, dans le goût de  
Nicolaes BERCHEM  
(1620-1683)  
Jeune femme lisant une  
lettre au berger accoudé  
sur une vache  
Toile, rentoilée. (Restau-  
rations). 41 x 56,5 cm  
300/400



30  
Dans le goût de  
Francesco TIRONI  
Venise, vue du grand canal  
Toile.  
36 x 55 cm  
800/1200



31  
Stanislas LEPINE, d'après  
Vue de Venise  
Papier marouflé sur panneau  
de bois.  
Porte une signature en bas  
à droite.  
17,6 x 15,4 cm  
100/150

32

Attribué à  
Bartolomeo BISCAINO  
(1632 - 1657)

Alexandre et la femme de Darius  
Toile.

116 x 153 cm

(Manques et accidents).

Une autre version de notre tableau, de format réduit (Toile, 74,5 x 94 cm), a été présentée sur le marché de l'art en 1993, comme attribué à Stefano Magnasco (voir vente anonyme, Paris, Hotel Drouot (Mes Couturier et Nicolay), 31 mars 1993, n° 18.

Nous remercions Mary Newcome Schleier de nous avoir proposé cette attribution sur la base d'une photo numérique le 11 mai 2021.

6000/8000





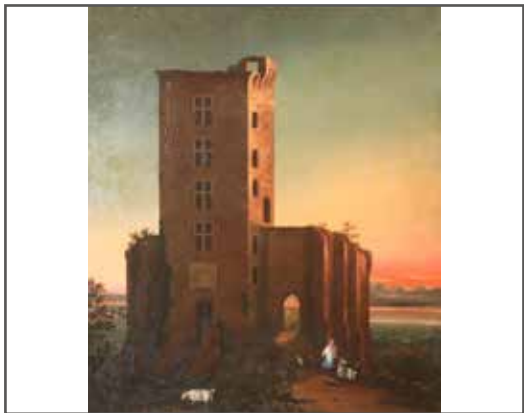
33  
École FRANÇAISE  
du XIXe siècle  
Portrait de femme (Tarbes  
1846)  
Toile.  
Signé en bas à droite.  
63 x 48,5 cm  
60/80



34  
École FRANÇAISE  
du XIXe siècle  
Portrait d'homme  
Toile.  
Signé et daté 1846 en bas  
à gauche.  
70 x 54 cm  
60/80



35  
Alfred CASILE (1848-1909)  
Paysage animé  
Toile.  
Signé en bas à droite.  
35 x 27 cm  
600/800



36  
École FRANÇAISE  
du XIXe-XXe siècle  
Château en ruines  
Toile.  
(Restaurations).  
64 x 54 cm  
80/100



37  
D'après Paul GAUGUIN (XXe)  
Fantaisie  
Importante huile sur toile  
inspirée d'œuvres de Paul  
Gauguin.  
71 x 175 cm  
(Accidents, craquelures).  
500/600



38  
École FRANÇAISE  
du XXe siècle  
Paysage méditerranéen  
Huile sur isorel. Porte une  
signature en bas à droite.  
22 x 27 cm  
50/60





39  
Clarence-Montfort GIHON  
(1871-1929)  
Quai de Seine  
Gouache sur carton. Signée  
en bas à droite.  
24 x 32 cm  
200/250



40  
Clarence-Montfort GIHON  
(1871-1929)  
Quai de Seine  
Gouache sur carton. Signée  
en bas à gauche.  
24 x 32 cm  
200/250



41  
Clarence-Montfort GIHON  
(1871-1929)  
Voilier  
Gouache sur carton. Signée  
en bas à gauche.  
27 x 35 cm  
200/250



42  
CAMBON (XXe)  
Paysages  
Toiles. Signées et datées  
1933 en bas à droite et à  
gauche.  
60 x 81 cm  
80/100



43  
Roger HOUCK (XXe)  
Paysage de lac  
Huile sur toile. Signée en  
bas à gauche.  
60 x 105 cm  
40/60



44  
STEIN (XXe)  
Homme sur son âne dans une  
rue de Marrakech  
Huile sur toile. Signée et  
datée « 1935 Marrakech »  
en bas à gauche.  
50 x 60 cm  
100/150



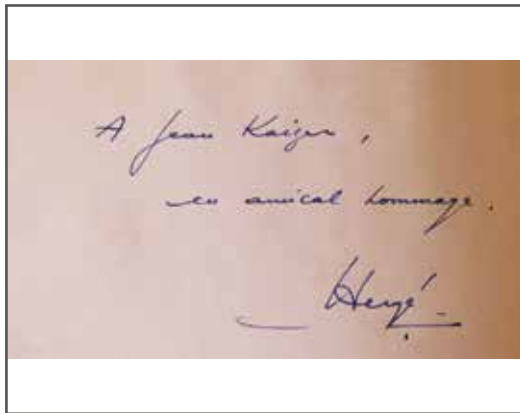
45  
R. ANTINOPAY (1940)  
Nu féminin couché  
Huile sur carton. Signé en  
bas à droite.  
42 x 43 cm (à vue)  
150/200



46  
R. ANTINOPAY (1940)  
Femme et pot de fleur  
Gravure encadrée. Signé en  
bas à gauche.  
52 x 39 cm (à vue)  
60/80



47  
Karine ROUGIER (XXe)  
Sans titre (2011)  
Collage, aquarelle et crayon sur papier.  
38 x 57 cm  
500/600



48  
Le Lotus Bleu.  
D.1966.0053/147 (cop 1946)  
Tournai Casterman.  
Dedicacé par l'auteur.  
(Très bon état).  
800/1000



49

Ensemble de trois médailles  
commémoratives en métal  
argenté dont:

- Chambre de commerce d'Anvers / Célèbre l'Annexion du Congo à la Belgique 1909
- Pie IX et Leo XIII
- 25 ans de règne de la Reine Elizabeth II

5/10



50  
Lot de quatre montres de  
gousset dont 3 en argent  
et 1 en métal argenté.  
Poids brut : 109,5 g  
15/20



51  
Lot de deux bourses en  
métal argenté et une en  
argent.  
Poids : 40,5 g  
10/15



52  
Diamant sur papier de 0,42  
carats. VVS, couleur E.  
Avec son certificat.  
600/800



53  
Bague marguerite en or  
jaune ornée en son centre  
d'un important saphir monté  
sur griffes épaulé de part  
et d'autre de trois petits  
saphirs.  
Poids brut : 7 g  
150/200





54  
Bague chevalière en or  
jaune ornée d'un diamant en  
serti clos de 0,9 carat,  
pureté F-VS.  
Poids : 11,40 g  
1000/1500



55  
Bague marguerite en or gris  
ornée d'un grenat de taille  
ovale entouré de diamants,  
l'anneau partiellement pavé  
de petites roses.  
Poids brut : 11,2 g  
TDD : 53  
500/700

56

SECOND EMPIRE

Parure d'habit comprenant une épingle à cravate et deux boutons de plastron en or jaune à décor de couronne sertie de roses appliquée sur un fond de lapis lazuli. (Manque une rose). Dans son coffret d'origine gainé de cuir, intérieur de velours bleu, monogrammé.

Poids brut total : 18,8 g  
600/800





57  
Ensemble de deux éventails  
à 16 et 20 brins en os et  
ivoirine, décor peint d'une  
scène galante sur feuille  
de papier pour l'un et d'un  
jeté de fleurs sur feuille  
de soie pour l'autre.  
XIXe-XXe siècle.  
15/20



58  
Petite boussole insérée  
dans une boîte ronde en  
acajou.  
(Accidents et couvercle  
fendillé).  
Allemagne, XVIIIe siècle.  
On y joint un petit encrier  
de voyage en laiton formant  
mappemonde. (Usures).  
40/60



59  
Ensemble de trois petites  
balances d'orfèvre en lai-  
ton et coffret bois, avec  
leurs poids.  
XIXe siècle.  
(Manques).  
30/50



60  
Microscope ancien en laitton  
dans son coffret en bois.  
On y joint une boîte con-  
tenant des lames d'échan-  
tillons.  
60/80



61  
Ensemble de deux petites boîtes à pilules rectangulaires en argent à décor gravé d'ondulations, frise de perles et étoiles.  
Poids total : 114,3 g  
(Bosses).  
40/60



62  
Petit flacon en argent uni, gravé d'armoiries sommées d'une couronne comtale.  
Dernier tiers du XVIIIe siècle (Traces de poinçons anciens et poinçon de décharge Tête de chien pour les menus ouvrages d'argent au titre de 843 millièmes).  
Poids : 132,1 g  
200/300

63

Ensemble de petits objets de vitrine comprenant deux étuis à aiguilles en os, une petite boîte cylindrique en os, un peigne miniature en corne et un nécessaire à cacheter et ouvrir les lettres en nacre à décor de vase fleuri. 10/20



64

Ensemble comprenant une boîte à timbres en nacre et satin cramoisi, une boîte en marqueterie de paille à décor de scène biblique du lavement des pieds, une boîte en bois noirci et incrustations de nacre, une boîte coquillage en nacre, une boîte à décor végétal stylisé imitant l'ivoire, une petite boîte en bois noirci et écaille, et un petit porte-monnaie en métal et placage d'ivoire. XIX-Xxe siècle. (Accidents).

20/30





65  
Pipe en bois fruitier à  
décor d'un échassier.  
20/30



66  
Encrier de forme cubique en  
verre teinté vert et lai-  
ton à décor de plamettes et  
d'allégories des Arts.  
De style Empire, fin du  
XIXe siècle.  
Haut. : 9 cm - Larg. : 7,5  
cm- Prof. : 7,5 cm  
30/40





67

Plateau de présentation en argent uni, bordé d'une galerie repercée d'arcades, posant sur trois pieds gaines cannelées, à décor gravé au centre d'ar-moiries chiffrées. Poinçon d'orfèvre JBN.

Fin du XVIIIe - début du XIXe siècle.

Poids : 360,6 g - Diam. : 20 cm

(Légers manques et enfon-cements).

300/400



68

Ensemble de 11 petits verres à liqueur en argent à décor de filets.

Poinçon 1er coq (1798-1809, Province).

Maître orfèvre LJB sommé d'un verre sur piédouche dans un losange.

Poids : 186,3 g

60/80



69  
Lot de deux couverts en  
argent, modèle au filet.  
Chiffrés.  
Poinçon Minerve.  
Poids : 327,2 g  
80/120



70  
Tasse sur piédouche et sa  
soucoupe en vermeil à dé-  
cor de frises de palmettes,  
perles et guirlandes feuil-  
lagées, l'anse à décor de  
feuillage stylisé. Mono-  
grammée dans un blason «  
PE » ( ? ).  
Poinçon Vieillard.  
Poids : 255,2 g  
100/120



71  
Timbale gobelet en argent.  
Poinçon Minerve.  
Poids : 52,3 g  
(Accidents).  
On y joint un petit gobelet  
tonneau en métal doré.  
Chiffré.  
20/30



72  
Lot de trois cuillères en  
argent.  
Poinçon Vieillard.  
Poids : 265 g  
80/100



73  
Lot en argent comprenant  
deux cuillères à dessert  
modèle au filet et une  
grande cuillère, le manche  
à décor rocaille.  
Poinçon Minerve.  
Poids : 87,3 g  
On y joint un passe-thé en  
argent. Poids : 13,7 g  
20/30



74  
Timbale à fond plat à décor  
de filets.  
Poinçon Minerve.  
Poids : 98,7 g  
(Léger accident).  
60/80



75  
Écuelle à oreilles en argent à décor d'armoiries sommées d'une couronne comtale.

Poinçon Minerve.

Poids : 389,4 g

100/150



76

Confiturier en argent sur piédouche à décor de vases fleuris encadrés de cygnes, les anses à décor de dauphins stylisés, le couvercle armorié sommé d'une pomme de pin. L'ensemble reposant sur une base carrée à motifs ajourés et quatre pieds boule. Première moitié du XIXe siècle.

(Manque l'intérieur).

Poids : 284,3 g

100/120



77  
Lot de deux couverts en  
argent, modèle au filet.  
Chiffrés.  
Poinçon Minerve.  
Poids : 327,2 g  
100/120



78  
Timbale à fond plat à décor  
de filets rubanés.  
Poinçon Minerve.  
Poids : 56,5 g  
(Légers enfoncements).  
40/60



79  
Huilier vinaigrier en argent de forme mouvementée à décor de guirlandes de fleurs, rinceaux et feuilles d'acanthé. Garni de ses deux flacons en verre à pans coupés et décor gravé de pampres de vigne et étoiles dorées.  
Poinçon Minerve.  
Poids brut : 603,3 g  
150/180



80  
Corbeille à pain en argent à décor de frise d'oves et godrons.  
Poinçon Minerve.  
Poids : 250,1 g  
100/150



81  
Théière sur piédouche en argent à décor de frises de perles, fond guilloché orné au centre d'un médaillon chiffré, isolants en ivoire.

Poinçon Minerve.  
(Enfoncements).

Poids : 403,3 g  
120/150



82  
Ménagère en métal argenté à décor art déco comprenant 12 couverts, 12 petites cuillères et une louche. Dans son coffret.  
60/80





83  
Lot de couverts en métal  
argenté dont une louche,  
une pelle à tarte, un  
porte-couteau, etc.  
5/10



84  
Deux saupoudreuses en ar-  
gent.  
Poinçon Minerve.  
Poids : 92,5 g  
On y joint une louche en  
métal doré et manche en  
argent fourré.  
Poids brut : 136,8 g  
30/40



85  
Centre de table en bronze argenté à galerie et fond miroir, posant sur des pieds à enroulements feuillagés.

XIXe siècle.

Long. : 59,5 cm - Larg. :

35,5 cm

120/150



86

GALLIA

Service à thé et café en métal argenté comprenant une théière, une cafetière, un sucrier, un pot à lait et son plateau. Décor de branches de laurier et filets rubanés.

200/250



87  
Ensemble de six plats à la  
cardinale en métal argenté  
à décor d'armoiries sur  
l'aile.

Diam. : 32 cm  
100/150



88  
Paire de petits vases soli-  
flores en argent. Le fond  
lesté.

Travail anglais.  
Poids brut : 494,7 g  
150/180



89  
Couvert à entremets en argent, modèle uniplat.  
Poinçon Minerve.  
Poids : 87,4 g  
20/30



90  
Lot en métal argenté comprenant un nécessaire à hors d'œuvre, deux salerons (accidents) une petite théière, un pichet en étain. On y joint un plateau en cuivre à décor oriental.  
15/20



91

MOUSTIERS

Deux plats oblongs de forme chantournée en faïence à décor de frise bleue sur l'aile.

XVIIIe siècle.

30/40



92

NEVERS

Grand bénitier en faïence à décor polychrome au centre un Christ de piété sur un fond de paysage, sur la coupelle angelots tenant les instruments de la Passion et daté au revers janvier 1783.

XVIIIe siècle.

Haut. : 38 cm - Larg. : 28 cm

(Légers éclats).

300/400



93  
LUNÉVILLE & STRASBOURG  
Ensemble de deux assiettes  
en faïence à bords chan-  
tournés et décor de fleurs  
au naturel.  
XVIIIe et XIXe siècle  
40/60



94  
EST DE LA FRANCE  
Plat à bords chantournés en  
faïence à décor en camaïeu  
de vert de deux personnages  
chinois au centre et jeté  
de fleurettes sur l'aile.  
XIXe siècle.  
Long. : 37,5 cm  
(Légers éclats).  
30/50



95  
Paire de vases couverts en porcelaine à décor peint de scènes champêtres. Monture en bronze doré.  
Fin du XIXe siècle.  
Marque de Sèvres et Château des Tuileries apocryphe.  
Haut. : 41 cm  
150/200



96  
Paire de vases en porcelaine de forme balustrade à anses ajourées à décor peint de personnages en réserve, motifs floraux et dorure.  
Fin du XIXe siècle.  
(Usures).  
40/60



97  
CREIL & MONTEREAU  
Ensemble en faïence à décor  
en bleu de rinceaux feuil-  
lagés comprenant deux plats  
oblongs, un présentoir sur  
piédouche et une saucière.  
(Accidents).  
30/40



98  
THARAUD & Auguste  
RIFF - Limoges  
Bonbonnière en porcelaine  
à décor en camaïeu de bleu  
d'angelots sur une nuée,  
filets dorés. Signé.  
Haut. : 8,5 cm - Long. :  
18 cm  
60/80





99  
LONGWY France  
Paire de sabots décoratifs  
en émaux cloisonnés.  
Signés et numérotés.  
Long. : 15 cm  
15/20



100  
Grand vase formé de  
trois tiges de bambou en  
céramique émaillée rouge et  
vert. Marque sous la base.  
Haut. : 62,5 cm  
(Léger fêle de cuisson).  
200/250



101  
A. CLÉMENT - Saint Paul  
Plat en céramique émaillée  
céladon à décor de deux  
colombes. Signé.  
Diam. : 33,5 cm  
80/100



102  
MANUFACTURE DE LOUVIERS  
Coupe sur pied en forme  
de conque en céramique  
émaillée et irisée. Signée.  
Haut. : 13,5 cm - Long. :  
26 cm - Prof. : 13 cm  
30/40



103  
SAINT CLÉMENT  
Service à asperges en  
céramique émaillée d'un  
peigné dans les tons vert,  
jaune et brun, comprenant  
un plat et dix assiettes.  
60/80



104  
Plat berbère creux en terre  
cuite à décor de droma-  
daire dans le bassin et de  
hachures sur le bord.  
XXe siècle.  
Diam. : 23,5 cm  
20/30



105  
École VIETNAMIENNE  
du XXe siècle  
Vue de Hanoï  
Aquarelle, gouache et en-  
cre.  
Signée en haut au centre.  
26 x 39,5 cm  
50/60



106  
TOYOKUNI  
Samouraï sous la lanterne  
Estampe.  
Japon, fin du XIXe siècle.  
32,5 x 23,5 cm  
  
KUNISHIKA  
Samouraï  
Estampe. Japon, fin du XIXe  
siècle.  
32,5 x 23,5 cm  
60/80



107  
Importante soierie  
représentant des digni-  
taires.  
(Accidents).  
Chine du Sud, XIXe siècle.  
149 x 71 cm  
60/80



108  
Quatre panneaux en Kose  
représentant cavaliers et  
joutes équestres.  
Chine, XIXe siècle.  
28 x 19,5 cm  
150/200



109  
École VIETNAMIENNE  
du XXe siècle  
Paysages  
Aquarelle, gouache et re-  
hauts d'or.  
Signées en bas à gauche.  
31,5 x 24,5 cm et 37 x 27,5  
cm  
50/60



110  
Paire de vases en bronze à  
patine verte, les anses en  
forme de tête d'éléphant,  
la panse à décor en partie  
incrusté d'un oiseau, re-  
posant sur une base à qua-  
tre pieds.  
Probable travail du Japon,  
vers 1900.  
Haut. : 20,5 cm  
60/80



111  
Paire de vases à col évasé  
en bronze à patine dorée,  
les anses en forme de tête  
d'éléphant, la panse à  
décor en partie incrusté  
d'une branche fleurie.  
Probable travail du Japon,  
vers 1900.  
Haut. : 14 cm  
50/70



112  
Vase balustre en cuivre  
et émaux cloisonnés à dé-  
cor de fleurs et rinceaux  
stylisés. Monté en lampe et  
électrifié, socle en bois  
sculpté ajouré.  
Chine, XXe siècle.  
Haut. : 31 cm  
80/100



113  
Coupe en émaux cloisonnés  
à décor de dragons sur un  
socle en bois laqué.  
Chine, circa 1900.  
Haut. : 9 cm - Diam. : 30,5  
cm  
60/80



114  
NANKIN  
Paire de petites potiches  
en faïence à décor de  
scènes animées.  
Chine, fin du XIXe siècle.  
Haut. : 25 cm  
60/80





115  
NANKIN  
Paire de potiches en  
faïence émaillée à décor  
polychrome de scène an-  
imée.  
Chine, fin du XIXe siècle.  
Haut. : 45 cm  
100/120



116  
Petit vase rouleau en por-  
celaine émaillée polychrome  
dans les tons de la famille  
jaune à décor de dragons.  
Chine, période Guangxu. Fin  
du XIXe siècle.  
Haut. : 26 cm  
500/700

117

Partie de service de verres en cristal à décor «grain de riz» comprenant 12 verres à vin cuit et 18 verres à vin.

30/50

118

BACCARAT

Partie de service de verres en cristal modèle Missouri comprenant:

- 5 verres à eau (1 avec égrenure)
- 9 verres à vin blanc (3 avec égrenure)
- 11 flûtes à champagne
- un pichet à eau

Marque au cachet.

100/150



119

BACCARAT

Partie de service de verres  
en cristal taillé modèle

Picardie comprenant:

- deux carafes (manque les  
bouchons)

- deux carafes et leurs  
bouchons

- 12 verres à eau

- 12 verres à vin blanc

- 12 verres à liqueur

- 3 coupes à champagne (1  
avec égrenure et 1 avec  
éclat sur le pied)

Marque au cachet.

200/300





120  
Pendule portique en bois de placage et décor marqueté de rinceaux feuillagés et filets de bois clair. Le cadran émaillé blanc à chiffres romains.

Fin du XIXe siècle.

(Accidents et manques, notamment le balancier).

Haut. : 50 cm - Long. :

26,5 cm - Prof. : 15 cm

20/30



121  
Deux éléments de boiserie en bois naturel mouluré et sculpté à décor de feuillages et enroulements. XIXe siècle.

10/20



122

Horloge dite « Lanterne  
» en laiton et caisse en  
bois.

Cadran annulaire à chiffres  
romains. Sonnerie sur tim-  
bre entre trois frontons  
ajourés ornés de rinceaux  
fleuris. Pieds toupie.

Haut. : 44 cm - Larg. :  
16,5 cm - Prof. : 16,5 cm  
300/400



123

Horloge dite « Capucine » en laiton posée sur quatre pieds tournés et surmontée du timbre et d'une poignée, le cadran émaillé blanc et noir à chiffres romains. Faisant réveil matin, sonnerie des heures et demi.

Vers 1815.

(Une aiguille changée, accident au cadran).

Haut. : 29 cm - Larg. : 12 cm - Prof. : 8,5

cm

600/800



123,01

Baromètre-thermomètre en bois laqué mouluré, sculpté et doré à décor de passementerie, cannelures et ruban.

XVIIIe siècle.

Haut. : 98 cm - Larg. : 132 cm

150/200



124

Nécessaire à couture dans son coffret en bois teinté à décor de filets clairs comprenant des ciseaux, un dé argent et argent fourré, un tire-fil et une lime en ivoire.

Poids du dé : 2,3 g

On y joint un pique-aiguilles en argent à décor de poisson.

Poids brut : 10,4 g

30/40



125

Coffret de toilette en placage de bois noirci et filets de laiton, le dessus orné au centre d'un cartouche monogrammé. Ouvrant sur plusieurs compartiments gainés de cuir bleu.

Fin du XIXe siècle.

Haut. : 14,5 cm - Long. : 32 cm - Prof. : 24 cm

(Manques. On y joint sa clé).

60/80



126

Boule porte-perruque en verre églomisé à décor de papiers découpés figurant personnages, volatiles et paillons.

XIXe siècle.

On y joint un support en bronze doré dépareillé.

60/80



127

Coffret nécessaire de voyage de forme octogonale en placage de loupe incrusté sur le couvercle d'un écu en laiton, ouvrant sur divers compartiments gainés de maroquin rouge doré au petit fer et garnis de flacons en verre et bouchons en vermeil et autres ustensiles de toilette, couture et courrier en ivoire, écaille et nacre.

Début du XIXe siècle.

Haut. : 12,5 cm - Long. :  
31 cm - Prof. : 23 cm

(Bon état général. Miroir  
probablement rapporté. On y  
joint sa clé.)

300/400





128

Gaetano BATTAGLIA

Très important vase couvert sur piédouche en majolique décorée en polychromie de grotesques et d'une scène biblique au centre de la panse, dauphins sur le pied et sommé de putti.

Napoli, Fin du XIXe siècle.

Haut. : 96 cm

400/500



129

Coffret de toilette en bois de placage et filets de laiton, le dessus orné au centre d'un cartouche monogrammé. Ouvrant sur des compartiments gainés de cuir.

Fin du XIXe siècle.

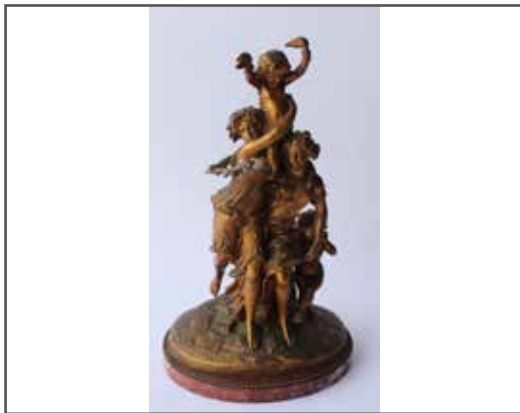
Haut. : 14 cm - Long. : 27

cm - Prof. : 21,5 cm

(Accident et manques.

Manque la clé).

60/80



130

D'après CLODION

Claude-Michel

Bacchanale

Groupe en bronze sculpté et  
doré, posant sur une base  
de marbre brèche. Signé sur  
la terrasse.

Haut. : 47 cm

600/800



131

Antoine-Louis BARYE (1796-1875)

Lion et lionne

Sujet en bronze à patine brune. Signé.

Marque de fonte Thiébaud Frères,  
Fumière et Gavignot Successeurs Paris.

Haut. : 12 cm - Larg. : 17,5 cm -

Prof. : 11 cm

1500/2000



132

Antoine-Louis BARYE (1796-1875)

Éléphant

Sujet en bronze à patine brune. Signé. Cachet de fonte Barbedienne.

Haut. : 7 cm - Larg. :

10 cm - Prof. : 3,5 cm

1200/1500



133  
Georges GARDET (1863-1939)  
Le Grand Cerf  
Sujet en bronze à patine  
brune. Signé. Cachet de  
fonte Barbedienne.  
Haut. : 56 cm - Larg. : 43  
cm - Prof. : 11,5 cm  
800/1200



134  
Petite commode de maîtrise  
à ressaut en bois et bois  
de placage à décor marqueté  
et filets de laiton ouvrant  
à trois tiroirs, montants  
à cannelures simulées.  
XIXe siècle.  
(Accidents).  
Haut. : 34,5 cm - Larg. :  
41 cm - Prof. : 25 cm  
80/100

134,01

Organette au Singe Violoniste

Attrib. à Jérôme Thibouville.

Fin du XIXe siècle.

Assis devant un pupitre à musique, un singe violoniste automate accompagne de son archet, la musique de l'organette sur laquelle il est installé.

Ce charmant sujet nous rappelle l'époque où les musiciens étaient grimés en singe, pour ne pas les confondre avec les gens de qualité...

Porte l'étiquette de la Maison Simonne, passage Delorme au 188 rue de Rivoli à Paris, qui exerce son commerce de 1836 à 1893.

Automate à 6 mouvements. Mouvement de la tête de haut en bas - Rotation de la tête - ouverture de la bouche -

Yeux - Mouvement des bras - coup d'archet -

L'instrument de musique : Instrument à anches de 17 notes. Un filet de marqueterie décore la façade.

L'action de la manivelle fait tourner le cylindre de 6 airs qui joue son répertoire, et comprime de l'air dans la soufflerie pour faire vibrer les anches.

État de conservation : Complet et «nature» cet ensemble est resté très frais ; les mouvements nécessitent un peu de lubrification. L'organette est à réviser.

Dimensions :

Organette : 30 x 41,5 x 27 cm

Hauteur avec le violoniste : 56,5 cm

1000/1500



INSTRUMENTS DE MUSIQUE





135  
Coffret à jetons en bois  
de placage à décor de fi-  
lets de bois clair avec ses  
jetons en os teinté.  
XIXe siècle.  
20/30



136  
Pierre-Jules MENE (1810-  
1879) [D'après]  
Cheval à la barrière  
Bronze.  
Signé sur la terrasse.  
Haut. : 19 cm - Long. :  
24,5 cm - Prof. : 9,5 cm  
(Patine abîmée).  
200/300



137  
Coffret à gants en placage  
de bois noirci à décor de  
filets de laiton et d'un  
cartouche central monogram-  
mé imitant la marqueterie  
Boule sur le couvercle.  
Fin du XIXe siècle.  
Haut. : 8 cm - Long. : 26  
cm - Prof. : 10 cm  
20/30



138  
Howard DAVIS, Boston  
Horloge en bois naturel à  
plaque de verre églomisé  
et doré. Cadran à chiffres  
romains.  
Fin du XIXe siècle.  
Haut. : 81 cm  
60/80



139  
Écritoire en marqueterie  
de style Boule.  
Époque Napoléon III.  
(Accidents).  
Haut. : 7 cm - Long. : 36  
cm - Larg. : 25 cm  
40/50



140  
École miniature de poupée  
en bois comprenant un per-  
sonnage d'instituteur en  
porcelaine, bancs, bureaux.  
(Accidents).  
Circa 1910.  
30/40

141

Lampadaire tripode en bronze mouluré, sculpté et doré à décor de têtes de bouc, grattoirs, feuilles de laurier.

Fin du XIXe siècle.

Haut. : 158 cm

60/80



142

Cave à liqueur à pans coupés en bois noirci, placage de loupe et incrustation de nacre, les arêtes ornées de clous de laiton. Au centre du couvercle, un bas-relief en bronze à décor d'un blason encadré par deux enfants ou allégorie des Sciences. L'intérieur garni d'un service à liqueur comprenant quatre carafes et seize petits verres à décor gravé de grecques et fleurettes. (Un bouchon rapporté. Manque la clé).

200/250





143  
Coffret en bois de forme rectangulaire recouvert de plaques de laiton à décor travaillé au repoussé de scènes de chasse et de pâture.

XIXe siècle.

Haut. : 10,5 cm - Long. :  
33 cm - Prof. : 25 cm  
20/30



144  
Garniture de cheminée en marbre comprenant une pendule borne de forme rectangulaire et deux candélabres bornes. Cadran argenté à chiffres arabes.

Circa 1940.

Haut. : 19 cm - Larg. : 30  
cm - Prof. : 9,5 cm  
100/120

145

Importante garniture de cheminée en régule à patine brune comprenant une pendule borne en marbre, cadran émaillé à chiffres arabes, sommée d'une Jeanne d'Arc au siège d'Orléans.

Elle est accompagnée de deux candélabres en marbre et régule à 5 lumières à décor d'oiseaux fantastiques et feuillages.

Fin du XIXe siècle.

Pendule : haut. : 86,5 cm - larg. : 42,5 cm - prof. : 19 cm

Candélabre : haut. : 66,5 cm - larg. : 15,5 cm - prof. : 11,5 cm (Avec ses clefs).

200/300





146  
Jardinière en biscuit à décor d'une mère et sa fille au jardin.  
Travail du XXe siècle.  
Haut. : 20 cm - Long. : 22 cm - Prof. : 12,5 cm  
50/60



147  
Lustre plafonnier corbeille en bronze doré et pampilles de verre à décor de guirlandes de laurier entrelacées, têtes de lions tenant un anneau dans leur gueule.  
De style Louis XVI, XXe siècle.  
Diam. : 38,5 cm - Haut. : 34 cm  
60/80





148

TOGNELLI

Femme au drapé

Sculpture en plâtre patiné.

Signé.

Circa 1940.

(Éclats au socle).

Haut. : 32 cm - Larg. :

51,5 cm - Prof. : 16,5 cm

40/60

149

Pablo PICASSO (1881-1973) & MADOURA (éditeur) - VALLAURIS

« La Source », modèle créé le 11 janvier 1954. Pichet tourné en terre de faïence blanche, décor aux engobes, gravé au couteau sur couverte partielle au pinceau. Blanc, vert, patine noire. Réplique authentique tirée à 100 exemplaires numérotés.

Marqué la source sous la anse, édition Picasso sous la base, numéroté 66/100 et cachet Madoura plein feu.

Haut. : 29 cm

Provenance : pièce acquise directement par les grands-parents de l'actuel propriétaire, resté depuis dans la famille.

Bibliographie : Alain Ramié, Picasso, catalogue de l'œuvre céramique édité 1947-1971, éditions Madoura, 1988, modèle référencé 225 et reproduit p. 122.

5000/7000





150  
Établissements GALLÉ  
Petit vase toupie à col  
évasé en verre à décor dé-  
gagé à l'acide de chardons  
verts et fond orangé. Sig-  
nature à l'étoile.  
Circa 1904-1906.  
(Col probablement meulé -  
deux très légers éclats sur  
l'arête de la base).  
Haut. : 5,2 cm - Larg. :  
7,5 cm  
120/150



151  
MULLER Frères - Lunéville  
Suspension en pâte de  
verre, attache en métal  
en forme de feuilles  
(rouille).  
Diam. : 34,5 cm  
60/80

152

DAUM Nancy

Important vase balustre en verre marmoréen multicouches à décor dégagé à l'acide de tulipes sur fond vert. Signé à la croix de Lorraine.

Haut. : 34 cm

800/1000





153  
Louis SOSSON  
(act. 1905-1930)  
Poissons  
Sujets en bois sculpté sur  
un socle en verre. Signé.  
18,5 x 35 cm  
(Accident).  
150/200



154  
MURANO (XXe)  
Clown en verre teinté poly-  
chrome.  
Étiquette d'origine.  
Haut. : 23 cm  
40/60



155

C. PIZZAGALLI

(Peintre verrier à Paris)

Vitrail à décor d'une femme à l'ombrelle de style oriental-

isant sur fond de paysage.

Signé. Début du XXe siècle.

Dimensions panneau : 110 x 85

cm

Partie centrale : 145,5 x 92

cm

(Accidents).





156  
Coffre en bois à décor  
gravé de paysage de bords  
de mer, rehaussé de pein-  
ture.  
Fin du XIXe siècle.  
Haut. : 57 cm - Larg. :  
81,5 cm - Prof. : 41 cm  
40/50



157  
Prie-Dieu en bois naturel  
mouluré ouvrant par un  
abattant et une porte à dé-  
cor marqueté d'une croix.  
XIXe siècle.  
Haut. : 90 cm - Larg. : 61  
cm - Prof. : 59 cm  
60/80





158

Bois de lit en bois  
laqué et doré à décor de  
fleurettes.

Style Louis XV, XIXe siè-  
cle.

Haut. : 116 cm - Larg. :  
150 cm

15/20



159

Chaise à porteur, en bois mouluré et laqué, gainé de cuir. La caisse est ornée d'un décor peint de guirlandes de fleurs, d'armoiries en partie centrale de la chaise et de paysages lacustres sur les côtés. Elle ouvre par une porte en façade et deux fenêtres latérales. L'intérieur est garni de tissu rouge.

XVIIIe siècle.

(Accidents).

Haut. : 163 cm - Larg. : 73 cm - Prof. : 87 cm

600/800



160  
Paire de chaises en bois naturel mouluré et sculpté, dossier violonné, pieds cambrés.  
Style Louis XV, XIXe siècle.  
Haut. : 86 cm - Larg. : 50 cm - Prof. : 44 cm  
60/80



161  
Table rognon en bois et placage de bois à décor marqueté de filets, ouvrant par deux tiroirs. Petits pieds cambrés, montants droits. Ornementation de bronze. Plateau de marbre brèche à galerie.  
Fin du XIXe siècle.  
Haut. : 79 cm - Larg. : 60,5 cm - Prof. : 40 cm  
70/90



162

Coiffeuse en bois et placage de bois à décor marqueté de losanges. Montants droits, petits pieds cambrés. Ornementation de bronze. Elle ouvre par deux tiroirs et un abattant.

De style Transition, XIXe siècle. (Accidents, manque le miroir).

Haut. : 79 cm - Larg. : 65 cm - Prof. : 36,5 cm

70/90



163

Vitrine en bois et placage de bois à décor marqueté de filets et cubes. Pieds gaine. Ouvrant par deux portes vitrées. Ornementation de bronze. Plateau de marbre blanc.

De style Louis XVI, XIXe siècle.

Haut. : 162 cm - Larg. : 111,5 cm - Prof. : 31,5 cm  
120/150



164

Paire de fauteuils en bois laqué et doré, dossier en chapeau de gendarme, pieds fuselés cannelés, dés à fleurettes.

De style Louis XVI, fin du XIXe siècle.

Haut. : 91 cm - Larg. : 59 cm - Prof. : 50 cm

60/80



165

Bois de lit en bois naturel mouluré et sculpté à décor de cannelures, rosaces, fronton triangulaire.

De style Louis XVI, XIXe siècle.

Haut. : 115 cm - Larg. : 79 cm  
60/80



166  
Paire de petites banquettes en bois naturel mouluré à dossier et un accotoir renversé, l'autre accotoir plus bas sculpté d'une demi colonne engagée. Piètement gainé.

XIXe siècle.

Garniture de tissu à motifs de rayures et guirlandes de fleurs alternées.

Haut. : 87 cm - Larg. : 90 cm - Prof. : 64 cm

200/300



167  
Bergère à dossier gondole en bois naturel mouluré et sculpté, montants balustres détachés, pieds arrière sabres, décor de fleurettes et cannelures.

Première moitié du XIXe siècle.

Garniture de velours.

(Piqûres).

Haut. : 86 cm - Larg. : 59 cm - Prof. : 58 cm

60/80



168

Paire de fauteuils en bois naturel mouluré et sculpté, dossier renversé à décor de fleurettes et coquille, pieds avant et accotoirs balustres, pieds arrière sabres, dés à fleurettes et grattoirs. Première moitié du XIXe siècle.

Garniture de velours.

Haut. : 92 cm - Larg. :

56,5 cm - Prof. : 50 cm

80/120



169

Suite de quatre chaises en bois naturel mouluré et sculpté, dossier ajouré à décor de vase et fleurettes.

Garniture de velours jaune. Première moitié du XIXe siècle.

Haut. : 87 cm - Larg. :

45,5 cm - Prof. : 37 cm

80/120



170  
Mériidienne pouvant s'allonger en acajou et placage d'acajou à motifs de palmettes, lyres et guirlandes feuillagées. Pieds sculptés de godrons sur roulettes. Garniture de tissu jaune. Début du XIXe siècle.

(Accidents).

Haut. : 92 cm et 69 cm -

Long. : 152 cm - Prof. :

65,5 cm

150/180



171  
Paire de fauteuils à dossier en gondole en acajou mouluré et placage d'acajou, accotoirs dégagés à volutes, pieds avant en console et pieds arrière de forme sabre.

Époque Restauration. Garniture de soie. (Renforts).

Haut. : 81 cm - Larg. : 54

cm - Prof. : 46 cm

200/300





172

Bois de lit en acajou et placage d'acajou, montants à colonnes détachées surmontées de vase à l'antique laqué vert et doré.

Début du XIXe siècle.

Haut. : 130 cm - Larg. :

96,5 cm

80/100



173

Important miroir en bois sculpté et doré à riche ornementation de feuillage et coquille.

XIXe siècle.

Haut. : 136 cm - Larg. :

95,5 cm

300/400



174  
Table à abattant en bois naturel, de forme ovale. Piètement sur roulettes. Fin du XIXe siècle.  
Haut. : 71 cm - Long. : 129 cm - Larg. : 102 cm  
80/100



175  
Suite de six chaises en bois et bois de placage, dossier ajouré à décor de lyre et couronnes feuillagées. Pieds sabre.  
XIXe siècle.  
Haut. : 89 cm - Prof. : 37 cm - Larg. : 44,5 cm  
250/300



176  
Fauteuil de bureau en bois naturel mouluré et sculpté, dossier lyre, assise paillée.  
XIXe siècle.

Haut. : 65 cm - Larg. : 63 cm - Prof. : 57 cm

15/20



177  
Table de milieu en bois naturel mouluré posant sur quatre pieds torsés reliés par une entretoise. Fin du XIXe siècle.

Haut. : 74 cm - Larg. : 95 cm - Prof. : 56 cm

80/100



178  
Canapé corbeille en bois  
laqué noir à décor de  
fleurettes, coquille. Traces  
de dorure. Petits pieds  
fuselés cannelés.  
Fin du XIXe siècle.  
Garniture de tissu rouge.  
Haut. : 106 cm - Lag. : 197  
cm - Prof. : 84 cm  
80/120



179  
Très important miroir en  
bois et stuc doré à dé-  
cor de coquille, rinceaux  
feuillagés, le fronton  
chiffré.  
Fin du XIXe siècle.  
Haut. : 180 cm - Larg. :  
117 cm  
400/500



180  
Miroir en bois et stuc  
doré à décor de rosaces et  
frises de perles.  
Circa 1900.  
Haut. : 58,5 cm - Larg. :  
79 cm  
50/70



181  
Petite armoire en bois et  
bois de placage ouvrant  
par deux portes pleines et  
une porte vitrée, à légers  
pans coupés.  
Circa 1940.  
Haut. : 168,5 cm - Larg. :  
149 cm - Prof. : 38 cm  
100/150



182  
Bureau en bois et bois de placage et métal chromé, ouvrant par trois tiroirs. XXe siècle.  
Haut. : 75 cm - Larg. : 150 cm - Prof. : 75 cm  
70/80



183  
Table à jeux en bois et bois de placage, ouvrant par un plateau déployant. Circa 1940.  
Haut. : 77 cm - Larg. : 90 cm - Prof. : 57 cm  
40/60



184  
Giorgio CATTELAN pour  
Cidue, 1978  
Ensemble de huit chaises  
pliantes en métal et hêtre  
laqué noir, assise cannée.  
Haut. : 77 cm - Larg. :  
49,5 cm - Prof. : 42 cm  
(Accidents au cannage).  
400/500



185  
Grande glace en bois doré  
mouluré et sculpté à riche  
décor de feuillage.  
Fin du XIXe siècle - début  
du XXe siècle.  
Haut. : 137 cm - Larg. : 96  
cm  
150/180



186 ALSACE - Pinot gris -  
Tokay (Blanc) - 1981  
Cuvée Prestige - 10 bou-  
teilles  
On y joint :  
ALSACE- GEWURZTRAMINER -  
1983 - 3 bouteilles  
50/60



187  
ALOXE-CORTON 1er cru  
(Rouge) - 1979  
30/40





188  
Viejo Brandy - Gran Duque  
D'Alba. Xerez (España) - 75  
cl.  
15/20



189  
Jéroboam de Bourgueil -  
1985. Dans sa caisse en  
bois.  
Étiquette abîmée.  
20/30

## CONDITIONS GÉNÉRALES D'ACHAT

ARTPAUGÉE agit comme opérateur de ventes volontaires de meubles aux enchères publiques régi par les articles L 320-1 et suivants du Code de commerce et l'Arrêté ministériel du 21 février 2012 définissant les obligations déontologiques des opérateurs de ventes volontaires.

La nullité de l'une quelconque de ces dispositions n'affecte pas l'applicabilité des autres.

ARTPAUGÉE a la qualité de mandataire du vendeur. Les rapports entre ARTPAUGÉE et l'acquéreur sont soumis aux présentes conditions générales d'achat qui pourront être amendées par des avis écrits ou oraux avant la vente et qui seront mentionnés au procès-verbal de vente.

La participation aux enchères en salle, par téléphone ou par internet implique l'acceptation inconditionnelle des présentes conditions.

### 1 - Les biens mis en vente

Les acquéreurs potentiels sont invités à examiner les biens pouvant les intéresser avant la vente aux enchères, et notamment pendant les expositions publiques.

Pour les ventes organisées exclusivement en ligne, les biens seront visibles sur demande auprès de l'étude, uniquement sur rendez-vous.

Aucune réclamation ne sera possible pour les restaurations d'usage, les petits accidents, les objets étant visibles sur simple demande et sur rendez-vous, et pouvant donc être examinés.

ARTPAUGÉE se tient à la disposition des acquéreurs potentiels pour leur fournir des renseignements sur l'état des lots. Sur demande, un rapport de condition pourra être fourni pour les lots dont l'estimation est supérieure à 1000 euros.

Les mentions figurant au catalogue sont établies par la Maison de Ventes et l'expert qui l'assiste et sont faites sous réserve des notifications et des rectifications annoncées au moment de la présentation du lot et portées au procès-verbal de

la vente. Les mentions concernant le bien sont fonction de l'état des connaissances à la date de la vente et toute erreur ou omission ne saurait entraîner la responsabilité d'ARTPAUGÉE.

Les mentions concernant la provenance et/ou l'origine du bien sont fournies sur indication du vendeur et ne sauraient entraîner la responsabilité d'ARTPAUGÉE.

Les dimensions, les poids et les estimations des biens ne sont donnés qu'à titre indicatif. Les couleurs des œuvres portées au catalogue peuvent être différentes en raison des processus d'impression.

L'absence de mention dans le catalogue, les rapports, les étiquettes, ou les annonces verbales d'une restauration, d'un accident ou d'un incident n'implique nullement que le lot soit en parfait état de conservation ou exempt de restauration, usures, craquelures, rentoilage ou autres imperfections. En outre, le rentoilage, le parquetage ou le doublage, ou toute autre mesure de conservation du bien, ne sont pas signalés.

Les biens sont vendus dans l'état où ils se trouvent au moment de la vente et aucune réclamation après l'adjudication ne sera admise, l'acquéreur étant responsable de l'examen et de la vérification de l'état du bien avant la vente.

Les estimations sont fournies par la Maison de Ventes et l'Expert à titre purement indicatif et ne confèrent aucune garantie. Elles ne peuvent être considérées comme impliquant la certitude que le bien sera vendu au prix estimé ou même à l'intérieur de la fourchette d'estimations.

Vu la recrudescence des nouveaux traitements, les pierres présentées pendant la vente sans certificat sont vendues sans garantie quant à un éventuel traitement. Les pierres précieuses et fines sont décrites conformément au décret 200-65 du 14.1.2002 relatif au commerce des pierres gemmes et des perles. Ainsi les pierres modifiées par les pratiques lapidaires traditionnelles (tel l'huilage ou le chauffage des pierres de couleur) sont décrites de la même manière que celles qui n'auraient pas été traitées, tandis que la désignation des pierres modifiées par d'autres procédés, est suivie de la mention « traitée » ou par l'indication du traitement subi.

## 2 - Les enchères

Les acquéreurs potentiels sont invités à se faire connaître auprès d'ARTPAUGÉE,

avant la vente, afin de permettre l'enregistrement de leurs données personnelles. ARTPAUGÉE se réserve la possibilité de demander à tout acquéreur potentiel de justifier de son identité, ainsi que de ses références bancaires. Tout enchérisseur est censé agir pour son propre compte sauf dénonciation préalable de sa qualité de mandataire pour le compte d'un tiers, accepté au préalable par ARTPAUGÉE.

ARTPAUGÉE, intermédiaire de vente, est assujettie aux obligations de lutte contre le blanchiment de capitaux et le financement du terrorisme en application de l'article L-561-2 du Code Monétaire et Financier.

Le mode usuel pour enchérir consiste à être présent dans la salle.

ARTPAUGÉE se réserve d'interdire l'accès à la salle de vente de tout acquéreur potentiel pour justes motifs.

Tout enchérisseur peut faire un ordre d'achat par écrit ou enchérir par téléphone ou par internet. Il devra remplir à cet effet au moins deux jours avant la vente un formulaire accompagné d'un relevé d'identité bancaire ou des coordonnées bancaires, ou d'une garantie sous forme d'un chèque signé à l'ordre de la SARL ARTPAUGÉE. Les ordres d'achat doivent être donnés en euros. Les offres « illimitées » ou d' « achat à tout prix » ne seront pas acceptées.

Pour certaines ventes, des garanties différentes spécifiées dans les conditions particulières peuvent être exigées. Si le donneur d'ordre n'obtient pas le lot visé, ARTPAUGÉE s'engage à détruire le chèque, les coordonnées bancaires.

Si vous êtes adjudicataire d'un ou plusieurs lots, vous autorisez ARTPAUGÉE en cas de retard de paiement ou d'annulation de la vente, à encaisser le chèque remis ou à utiliser vos informations bancaires pour procéder au paiement, partiel ou total, de vos acquisitions y compris les frais à la charge de l'acheteur éventuellement majorés des frais de livraison et des intérêts de retard comme précisé ci-dessous (« Défaut de paiement »).

ARTPAUGÉE se charge gracieusement des enchères par téléphone ainsi que des ordres d'achat. En aucun cas ARTPAUGÉE ne pourra être tenue pour responsable d'un problème de liaison téléphonique ou d'un dysfonctionnement d'internet ou de Drouot on Line, ainsi que d'une erreur ou d'une omission dans l'exécution des ordres reçus. Les présentes conditions générales priment sur les conditions d'utilisation du service Drouot on Line pour les enchères par internet.

Afin d'éviter les demandes abusives (changement d'avis non signalés avant la vente,

lignes sur répondeur, simple souhait d'écouter les enchères) et le risque de surcharge inutile des lignes téléphoniques, toute demande d'enchère téléphonique sous-entend l'acceptation de l'adjudication par le donneur d'ordre à l'estimation basse.

Les enchères suivent l'ordre des numéros du catalogue cependant ARTPAUGÉE reste libre de modifier cet ordre et les enchérisseurs ont tenus de s'y conformer. Le plus offrant et dernier enchérisseur sera l'adjudicataire. Dans l'hypothèse d'une double enchère reconnue dans la salle, le lot sera remis en vente immédiatement, entre la salle et le live, la salle l'emportera. Sur ordre d'achat, la première offre l'emportera.

Dès l'adjudication prononcée, la vente est parfaite et irrévocable et les lots sont sous l'entière responsabilité de l'adjudicataire.

En application de l'article L 121-21-8 de la Consommation, le droit de rétractation ne peut être exercé pour les contrats conclus lors d'une enchère publique.

ARTPAUGÉE sera autorisée à reproduire sur le procès-verbal de vente et sur le bordereau d'adjudication les renseignements qu'aura fournis l'adjudicataire avant la vente. Toute fausse indication engagera la responsabilité de l'adjudicataire.

Dans l'hypothèse où un prix de réserve aurait été stipulé par le vendeur, ARTPAUGÉE se réserve la possibilité de porter des enchères pour le compte du vendeur jusqu'à ce que le prix de réserve soit atteint. Le prix de réserve ne pourra pas dépasser l'estimation basse figurant dans le catalogue ou modifiée publiquement avant la vente. ARTPAUGÉE dirigera la vente de façon discrétionnaire, en veillant à la liberté des enchères et à l'égalité entre l'ensemble des enchérisseurs, tout en respectant les usages établis.

ARTPAUGÉE se réserve la possibilité de refuser toute enchère, d'organiser les enchères de la façon la plus appropriée, de déplacer certains lots lors de la vente, de retirer tout lot de la vente, de réunir ou de séparer des lots.

### 3 - Le Paiement du prix et frais d'adjudication

La vente est faite au comptant et en euros. Toute personne qui se porte enchérisseur s'engage à régler personnellement et immédiatement le prix d'adjudication augmenté

des frais à la charge de l'acquéreur et de tous impôts ou taxes qui pourraient être exigibles. L'adjudicataire devra immédiatement donner ou confirmer son identité et ses références bancaires.

En sus du prix de l'adjudication, l'adjudicataire devra acquitter par lot les commissions et taxes suivantes :

a) Lots en provenance de l'Union européenne :

Le tarif standard est de 24 % TTC (soit 20 % HT).

Ce tarif peut cependant varier selon les ventes et les acquéreurs potentiels doivent consulter les conditions particulières et publicités de chaque vente et se renseigner auprès de la Maison de Ventes. Le tarif est également annoncé verbalement lors du début de la vente aux enchères.

b) Lots en provenance de pays tiers à l'Union européenne :

Aux commissions et taxes indiquées ci-dessus, il convient d'ajouter la TVA à l'importation (soit actuellement 5,5 % du prix d'adjudication pour les œuvres d'art et objets de collection et d'antiquité).

Les taxes (TVA sur commissions et TVA à l'import) peuvent être rétrocédées à l'adjudicataire sur présentation des justificatifs d'exportation hors Union européenne.

Un adjudicataire ayant sa résidence ou son siège social dans l'Union européenne et justifiant d'un numéro de TVA Intracommunautaire sera dispensé d'acquitter la TVA sur les commissions.

L'adjudicataire pourra s'acquitter du règlement par les moyens suivants :

- en espèces : jusqu'à 1.000 euros frais et taxes compris pour les particuliers, ressortissants français, et les professionnels ; jusqu'à 15.000 euros frais et taxes compris pour les ressortissants étrangers non professionnels sur présentation de leurs papiers d'identité et un justificatif du domicile fiscal ;

- par chèque avec présentation obligatoire d'une pièce d'identité et de deux pièces d'identité pour les adjudications supérieures à 500 euros. En cas de remise d'un chèque ordinaire, seul l'encaissement du chèque vaudra règlement.

- par virement bancaire : les frais bancaires sont à charge de l'adjudicataire.

- les chèques étrangers ne sont pas acceptés.

#### 4 - Retrait des achats et transfert des risques

Aucun lot ne sera remis aux acquéreurs avant acquittement de l'intégralité des sommes dues. En cas de paiement par chèque non certifié ou par virement, la délivrance des objets sera être différée jusqu'à l'encaissement.

Dès l'adjudication, les objets sont placés sous l'entière responsabilité de l'acquéreur. Il appartiendra à l'adjudicataire de faire assurer le lot dès l'adjudication. Il ne pourra tenir ARTPAUGÉE, responsable en cas de vol, de perte ou de dégradation de son lot, après l'adjudication, ou encore en cas d'indemnisation insuffisante par son assureur.

Le magasinage des objets n'engage en aucun cas la responsabilité de la Maison de Ventes.

Le transport des lots est effectué aux frais et sous l'entière responsabilité de l'adjudicataire. Le cas échéant ARTPAUGÉE pourra facturer à l'acquéreur les frais de stockage, de manutention et de transport qu'il a dû exposer pour le compte de l'acheteur depuis la date de l'adjudication.

ARTPAUGÉE pourra organiser l'emballage et proposer l'expédition des achats à la suite de la vente. Les conditions et les frais d'expédition proposés seront calculés au plus juste en fonction de la valeur, de la fragilité et de l'encombrement des achats. Le paiement des frais d'expédition vaut acceptation et exonère la Maison de ventes de toute responsabilité en cas de dommage sur le contenu du colis. ARTPAUGÉE s'efforce de traiter les expéditions au plus vite et dans l'ordre de réception des règlements.

L'enlèvement des lots dans les locaux de la Maison de ventes se fait sur rendez-vous et sur présentation du bordereau acquitté.

Les meubles, tableaux et objets volumineux qui n'auront pas été retirés dans les 15 jours à partir de la date de la vente seront soumis à des frais de magasinage s'élevant à 5€ par jour et par objet. Pour les objets moins encombrants, les frais s'élèveront à 2€ par jour et par objet.

#### 5 - Défaut de paiement

A défaut de paiement par l'adjudicataire dans un délai de trois mois à compter de la date de l'adjudication et après mise en demeure restée infructueuse, le bien est remis en vente à la demande du vendeur sur folle enchère de l'adjudicataire défail-

lant.

Si le vendeur ne formule pas cette demande dans un délai de trois mois à compter de l'adjudication, la vente est résolue de plein droit, sans préjudice de dommages et intérêts dus par l'adjudicataire défaillant.

A défaut de paiement des sommes dues par l'adjudicataire dans le délai de trois mois ou en cas de nullité de la vente prononcée par une décision de Justice, les frais afférents à la vente annulée restent dus par l'adjudicataire.

Dans ce cas, ARTPAUGÉE est en droit d'encaisser le chèque remis à titre de garantie ou de prélever sur le compte bancaire de l'adjudicataire, la somme correspondant à la garantie exigée en application des conditions de vente. Cette somme est acquise au prorata au vendeur du lot et à ARTPAUGÉE à titre d'indemnisation partielle de leurs préjudices et pertes causés par la défaillance et les fautes de l'adjudicataire, sans préjudice de dommages et intérêts complémentaires.

Dans tous les cas ARTPAUGÉE se réserve le droit de réclamer à l'adjudicataire défaillant :

- des intérêts au taux directeur semestriel au 1er janvier et au 1er juillet (REFI) de la Banque Centrale européenne majoré de 10 points ;
- le remboursement des coûts supplémentaires engendrés par sa défaillance, y compris les frais de stockage, de transport, de catalogue, les frais de recouvrement forfaitaires légaux et complémentaires, etc.
- les frais d'adjudication restant dus sur la vente annulée et la perte soufferte par ARTPAUGÉE correspondant aux frais vendeurs ;
- le paiement de la différence entre le prix d'adjudication initial et :
  - soit le prix d'adjudication sur folle enchère s'il est inférieur, ainsi que les coûts générés par les nouvelles enchères,
  - soit, l'estimation basse, si la vente est résolue de plein droit.

ARTPAUGÉE se réserve également de procéder à toute compensation avec des sommes dues à l'adjudicataire défaillant.

ARTPAUGÉE se réserve d'exclure de ses ventes futures, tout adjudicataire qui aura été défaillant ou qui n'aura pas respecté les présentes conditions générales d'achat.

6 - Législation applicable aux biens culturels

L'Etat peut exercer, sur toute vente publique d'œuvres d'art ou sur toute vente de



gré à gré d'œuvres d'art réalisée dans les conditions prévues par l'article L. 321-9 du code de commerce, un droit de préemption par l'effet duquel il se trouve subrogé à l'adjudicataire ou à l'acheteur. La déclaration, faite par l'autorité administrative, qu'elle entend éventuellement user de son droit de préemption, est formulée, à l'issue de la vente, entre les mains de l'officier public ou ministériel dirigeant les adjudications ou de l'opérateur habilité à organiser la vente publique ou la vente de gré à gré.

La décision de l'autorité administrative doit intervenir dans le délai de quinze jours après la vente publique ou après la notification de la transaction de gré à gré. ARTPAUGÉE ne pourra être tenu pour responsable des conditions de la préemption par l'Etat français.

L'exportation de certains biens culturels est soumise à l'obtention d'un certificat de libre circulation pour un bien culturel. ARTPAUGÉE et/ou le vendeur ne sauraient en aucun cas être tenus responsables en cas de refus dudit certificat par les autorités.

#### 7 - Compétences législative et juridictionnelle

Conformément à l'article L 321- 17 du Code de Commerce, les actions en responsabilité civile engagées à l'occasion de prises et ventes volontaires et judiciaires de meubles aux enchères publiques se prescrivent par cinq ans à compter de l'adjudication ou de la prise.

Tous les litiges relatifs aux présentes conditions et aux ventes seront régis exclusivement par la Loi française et soumis au Tribunal compétent de Toulouse, quel que soit le lieu de résidence de l'acheteur ou du vendeur.

Afin de mettre un terme à un litige survenu après la vente entre le Vendeur et l'Acquéreur, ARTPAUGÉE se réserve le droit discrétionnaire d'acquérir de l'Acquéreur le(s) bien(s) et de le revendre pour son compte, y compris aux enchères publiques, selon les conditions prévues par l'article L 321-5 II du Code de Commerce.

Pour tout litige avec un opérateur à l'occasion d'une vente volontaire, une réclamation peut être formulée auprès de Madame le commissaire du Gouvernement près le Conseil des ventes volontaires de meubles aux enchères publiques soit par courrier (19 avenue de l'Opéra 75001 Paris), soit par internet (<http://www.conseildesventes.fr>).

8 - Remboursement de la TVA aux professionnels de l'Union Européenne  
Toute TVA facturée sera remboursée aux acheteurs professionnels d'un autre Etat membre de l'Union Européenne, à condition qu'ils en fassent la demande par écrit au service transport dans un délai d'un mois à compter de la date de la vente et qu'ils fournissent leur numéro d'identification à la TVA et la preuve de l'expédition des lots vers cet autre Etat dans le respect des règles administratives et dans un délai d'un mois à compter de la vente.  
L'OVV ARTPAUGÉE déduira 50 € de frais de gestion sur chaque remboursement.

9. Conditions particulières :

Pour les lots 392, 393 et 394 de la vente aux enchères du jeudi 16 mai 2019 à 19h: Merci de prendre attache avec l'étude. Seules les personnes s'étant enregistrées au préalable et s'étant acquittées d'un dépôt de garantie d'un montant de 2000 euros (deux mille euros) par virement bancaire seront autorisées à enchérir / Please contact the auction house. The sole customers whom will have registered in advance with the auction house and whom will have paid a deposit (two thousand euros / 2000 euros) will be permitted to bid.

Société à Responsabilité limitée, RCS Paris 443 513 643 00017, siège 23, rue Ozenne, 31000 Toulouse

Tél 06 62 40 95 34/06 45 45 70 64

Email : [contact@artpaugee.com](mailto:contact@artpaugee.com)

Agrément Conseil des Ventes volontaires n°122-2018.

Commissaires-priseurs habilités : Pauline MARINGE et Géraldine MARTRES

Textes consultables sur [www.legifrance.gouv.fr](http://www.legifrance.gouv.fr)